

---

# e-Anatomy

## Guide utilisateur

---

[www.imaios.com](http://www.imaios.com)

# Sommaire

---

## e-Anatomy

Présentation	3
Abonnement «Premium»	4
Répartition des modules	5
Accès rapide aux images anatomiques	12

## Modules

L'interface	13
La navigation	14
• Le défilement des images	14
• Barre de références croisées	15
• Barre de défilement des images	15
• La galerie	16
Les légendes	17
• Description d'une structure	18
Les fonctionnalités de la barre de menu	19
• Mode quiz	20
• Structures anatomiques	22
• Séries	22
• Contraste	23
• Langue	23
• Le moteur de recherche	23
• Raccourcis clavier	24

## Conditions générales d'utilisation

Conditions d'accès et d'utilisation du site	25
---	----

# Présentation

---

e-Anatomy est un atlas interactif d'anatomie humaine développé sur le site d'IMAIOS. Il s'adresse aux médecins, radiologues, étudiants et professionnels de l'imagerie médicale.

L'application contient plus de 13 400 images présentant des séries d'examens d'imagerie médicale (TDM, IRM, et TEP) ainsi que des images de radiologie, angiographie, des dissections et des illustrations.

Cet atlas comporte plus de 6 700 structures anatomiques et 670 000 points de légendes. Il est traduit en 12 langues y compris la Terminologia Anatomica en latin et attire plus de 350 000 visiteurs par mois, provenant de plus de 150 pays.

e-Anatomie a été primé plusieurs fois par la société française de Radiologie et plusieurs sociétés Européennes et Nord-Américaines de Radiologie.

# Abonnement Premium

Certains modules e-anatomy sont accessibles gratuitement, les autres nécessitent un abonnement « premium ». Celui-ci permet d'avoir accès à plus de fonctionnalités.

Les vignettes ci-dessous permettent de les distinguer :

GRATUIT

PREMIUM

Pour avoir accès au contenu du site, vous devez d'abord vous identifier. Pour cela, vous devez créer un compte\* et vous enregistrer. Si vous ne faites pas partie des membres, vous pourrez néanmoins tester l'application mais certaines informations seront masquées.

Cette fonctionnalité nécessite un abonnement Premium

S'ABONNER

SE CONNECTER



e-Anatomy est également disponible sur tablettes et sur smartphones. Il faut télécharger l'application sur l'Appstore ou sur GooglePlay.

*\* L'inscription et la création d'un compte utilisateur ne sont pas nécessaires pour les abonnements institutionnels avec authentification par adresse IP, lors d'une utilisation d'e-Anatomy sur le web. Pour utiliser e-Anatomy sur mobile iOS (iPhone, iPad, iPod touch) ou Android (téléphone et tablette), un compte utilisateur est toutefois requis pour les personnes bénéficiant d'un abonnement de leur institution avec authentification par adresse IP.*

# Répartition des modules

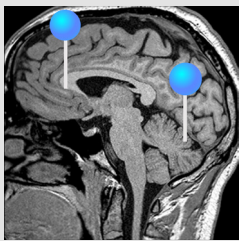
e-Anatomy est organisé en modules correspondant chacun à un examen d'imagerie ou un ensemble anatomique cohérent.

La couleur des puces utilisées dans les icônes représente le type de module :

- Vert : TDM
- Bleu : IRM
- Rouge : Schémas et illustrations
- Violet : Angiographie et radiologie
- Rose : Coelioscopie
- Jaune : TEP-TDM
- Orange : Photographie

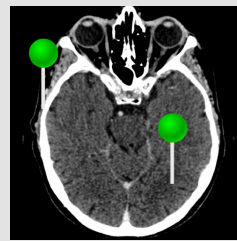
Les modules sont triés et présentés en fonction de la partie du corps qu'ils représentent, soit « Tête et cou », « Thorax, Abdomen et Pelvis », « Membres » et « Rachis et Moelle ».

La section « Tête et cou » comprend les modules suivants :



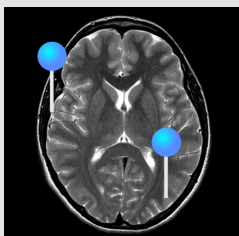
Cerveau  
IRM

PREMIUM



Crâne  
TDM

PREMIUM



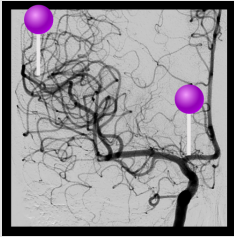
Cerveau  
IRM

GRATUIT



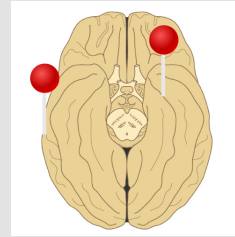
Artères de  
l'encéphale  
IRM

PREMIUM



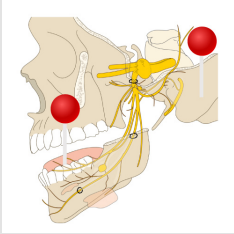
## Artères de l'encéphale Angiographie

PREMIUM



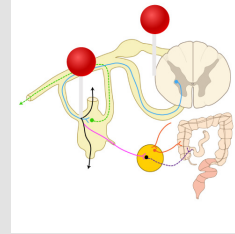
## Cerveau Illustrations

PREMIUM



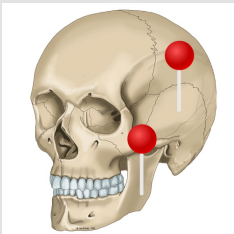
## Nerfs crâniens Illustrations

PREMIUM



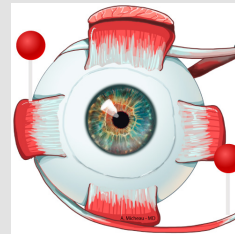
## Système nerveux autonome Illustrations

PREMIUM



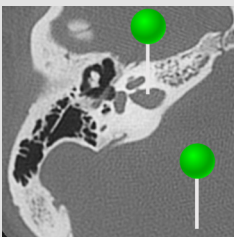
## Crâne Illustrations

PREMIUM



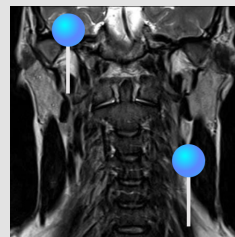
## Oeil Illustrations

GRATUIT



## Rocher TDM

PREMIUM



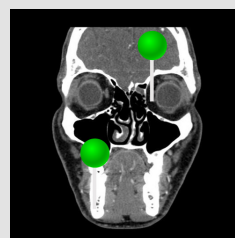
## Face et cou IRM

PREMIUM



## Tête et cou TDM

PREMIUM



## Face TDM

PREMIUM



## Cerveau : artères IRM

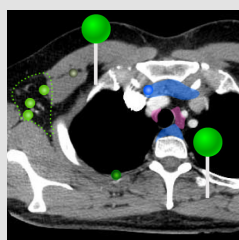
PREMIUM



## Espaces face-cou TDM

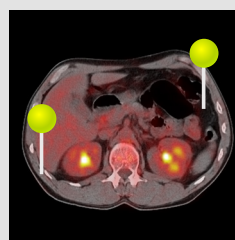
PREMIUM

La section « Thorax, Abdomen, Pelvis » comprend les modules suivants :



Aires  
ganglionnaires  
TDM

PREMIUM



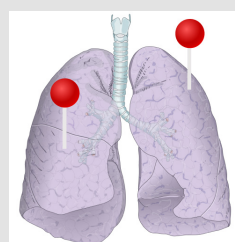
Cou Thorax  
Abdomen Pelvis  
TEP-TDM

PREMIUM



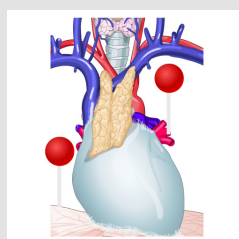
Visible Human  
Project  
Cadavre masculin

PREMIUM



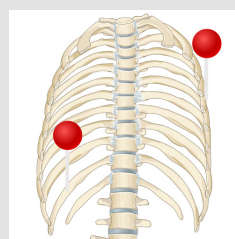
Poumons  
Illustrations

PREMIUM



Médiastin  
Illustrations

PREMIUM



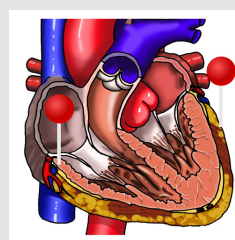
Paroi thoracique/  
Seins  
Illustrations

PREMIUM



Thorax  
TDM

PREMIUM



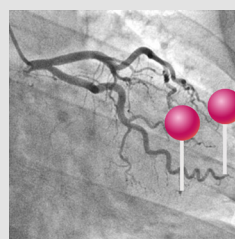
Coeur  
Illustrations

GRATUIT



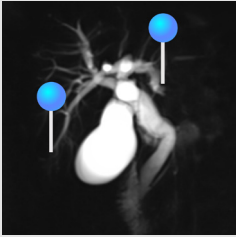
Coroscaner  
TDM

PREMIUM



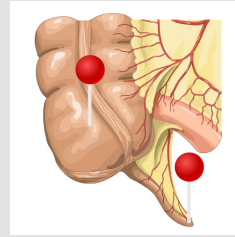
Coronarographie  
Angiographie

PREMIUM



Bili IRM  
IRM

PREMIUM



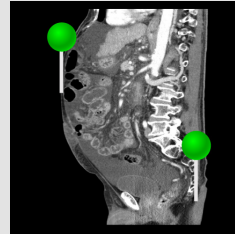
Système digestif  
Illustrations

PREMIUM



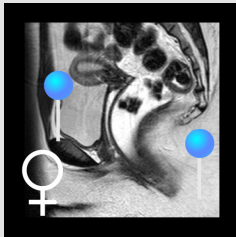
Abdomen - Pelvis  
TDM

PREMIUM



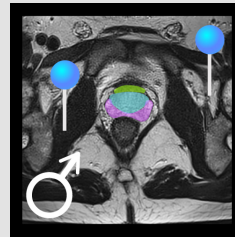
Cavité  
abdominopelvienne  
TDM

PREMIUM



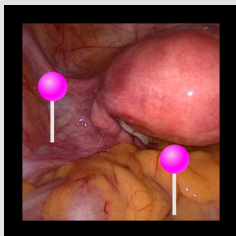
Pelvis féminin  
IRM

PREMIUM



Pelvis masculin  
IRM

PREMIUM

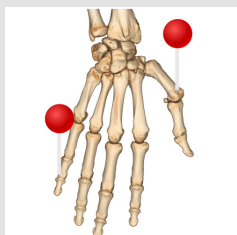


Pelvis féminin  
Coelioscopie

GRATUIT



La section « Membres » comprend les modules suivants :



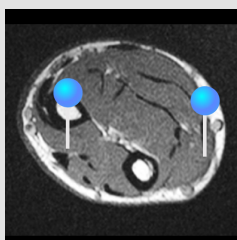
Membre supérieur  
Illustrations

PREMIUM



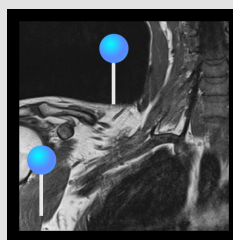
Membre supérieur  
Radiographies

PREMIUM



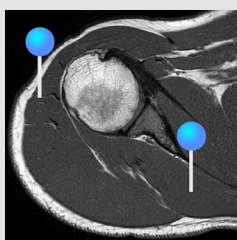
Membre supérieur  
IRM

PREMIUM



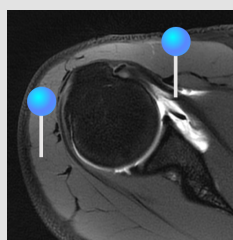
Plexus brachial  
IRM

PREMIUM



Epaule  
IRM

PREMIUM



Epaule - Arthro-IRM  
IRM

PREMIUM



Epaule  
Arthroscanner

PREMIUM



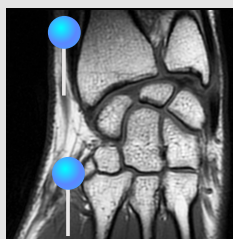
Coude  
IRM

PREMIUM



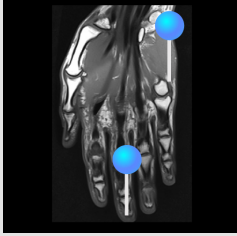
Coude  
Arthroscanner

PREMIUM



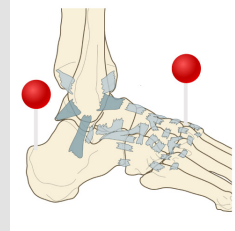
Poignet  
IRM

PREMIUM



Main  
IRM

PREMIUM



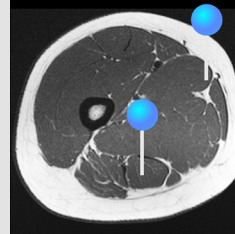
Membre inférieur  
Illustrations

PREMIUM



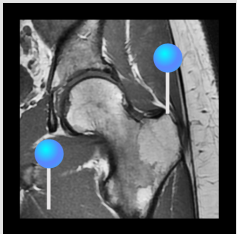
Membre inférieur  
Radiographies

GRATUIT



Membre inférieur  
IRM

PREMIUM



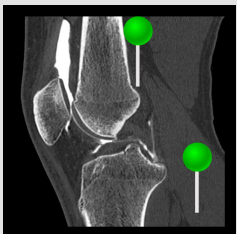
Hanche  
IRM

PREMIUM



Genou  
IRM

PREMIUM



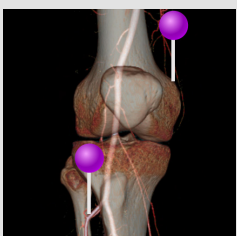
Genou  
Arthroscanner

PREMIUM



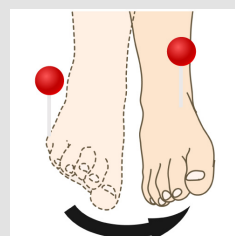
Cheville - Pied  
IRM

PREMIUM



Jambe : artères-os  
3D

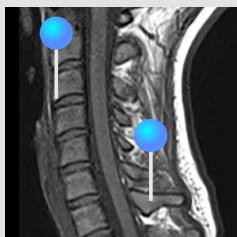
GRATUIT



Plans et  
mouvements

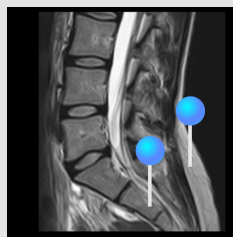
GRATUIT

La section « Rachis et Moelle » comprend les modules suivants :



Rachis cervical  
IRM

PREMIUM



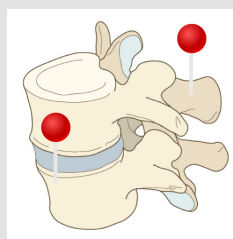
Rachis lombaire  
IRM

PREMIUM



Rachis lombaire  
TDM

PREMIUM



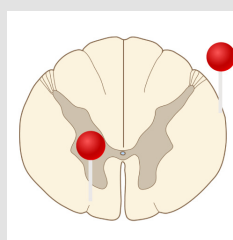
Rachis  
Illustrations

PREMIUM



Rachis  
Radiographies

GRATUIT

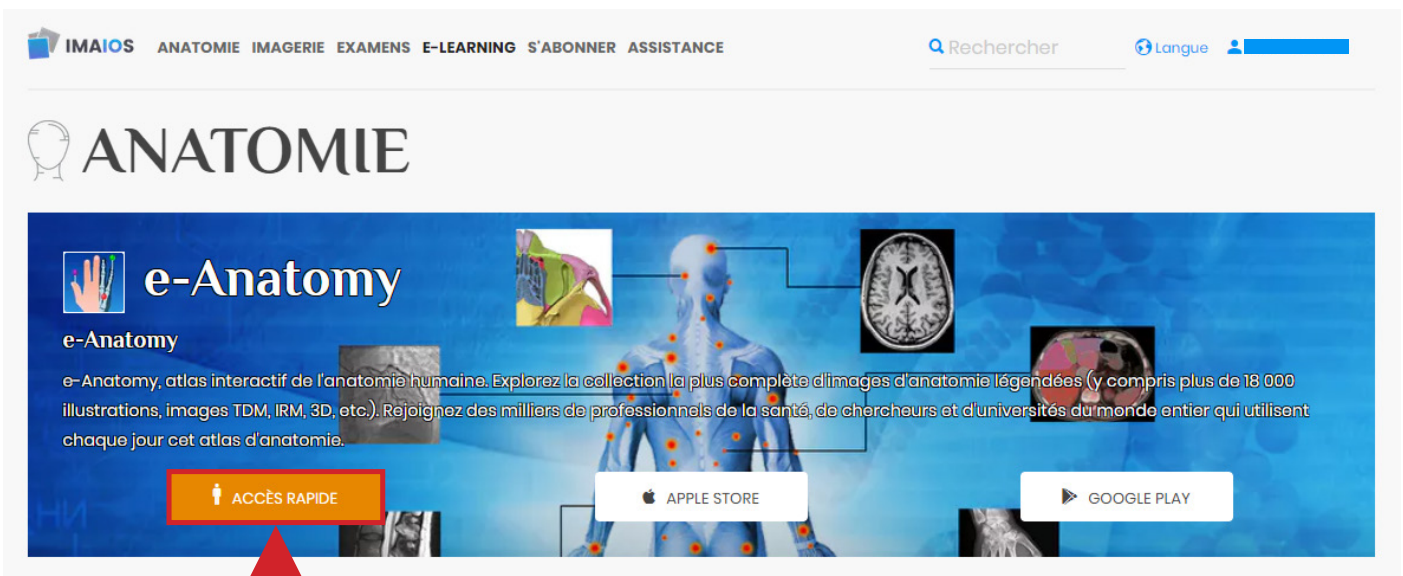


Moelle spinale  
Illustrations

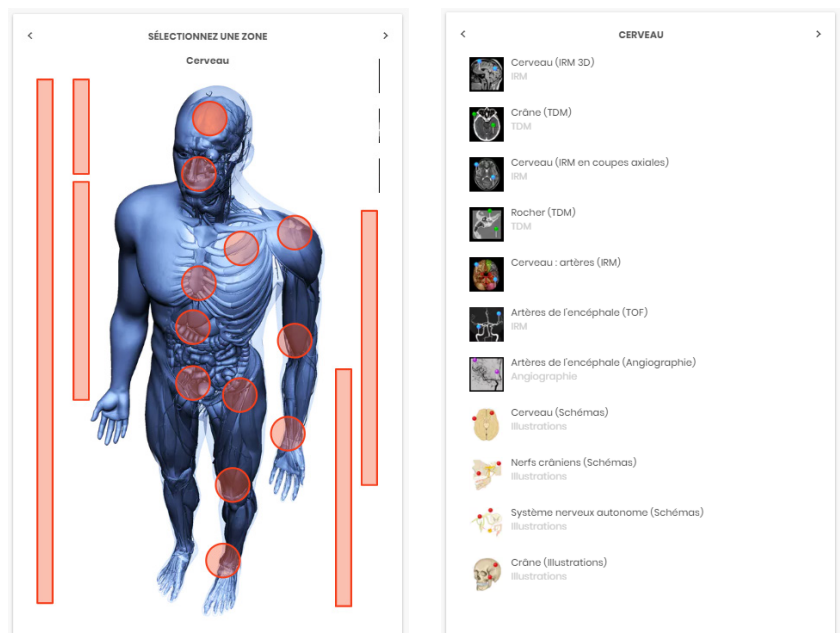
PREMIUM

# Accès rapide aux images anatomiques

Un accès rapide se trouve sur la page d'accueil et toutes les pages d'e-anatomy.



Il est dédié aux différentes régions du corps humain. Quand l'utilisateur sélectionne une région, une liste s'affiche avec l'ensemble des modules correspondant à la zone de recherche.

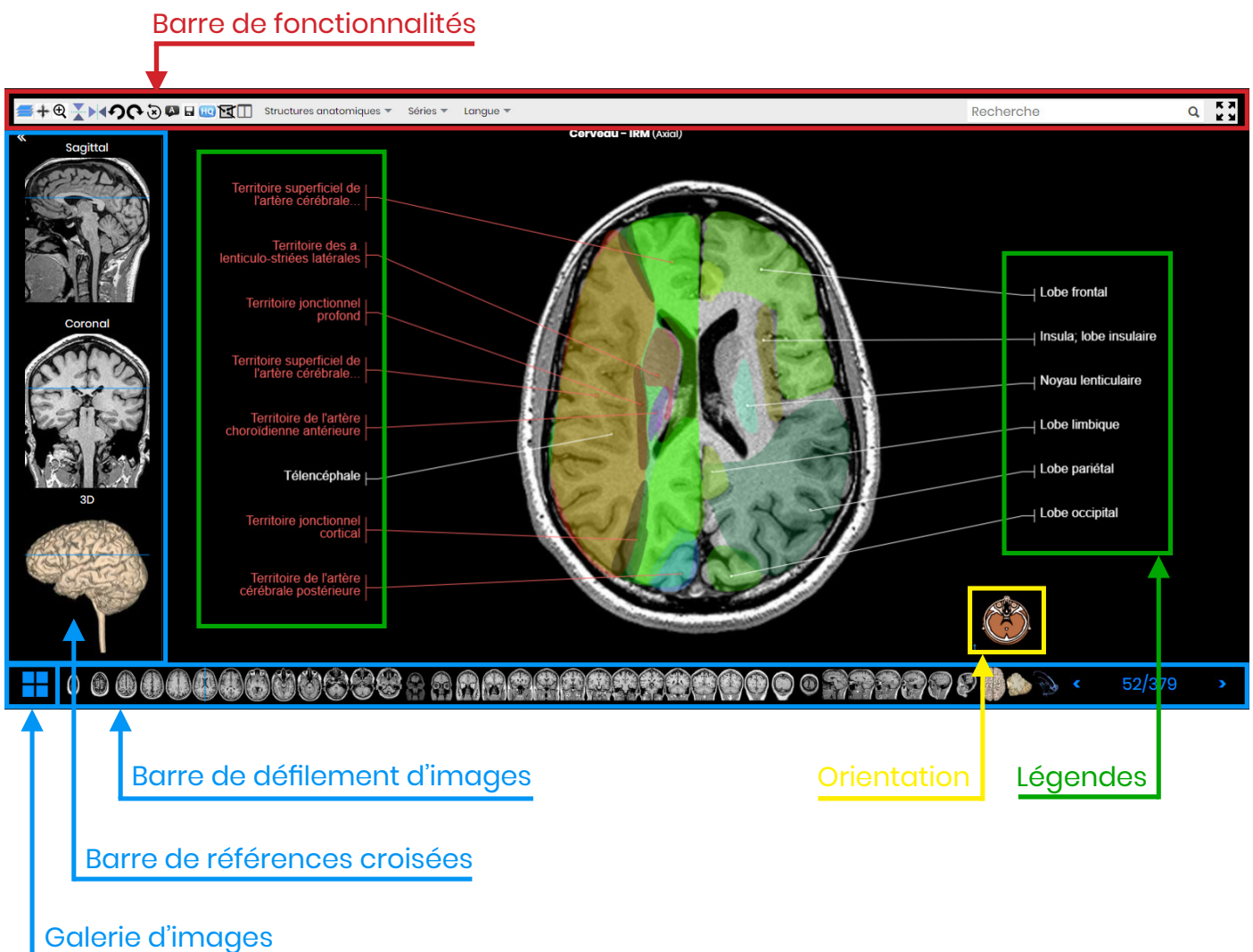


# Description d'un module

## L'interface

Chaque page comprend :

- Le module avec ses fonctionnalités.
- Une partie indiquant les sources des images, les références anatomiques ainsi que la liste de l'ensemble des structures anatomiques utilisées dans le module.
- Une partie accès rapide





### Le défilement des images

L'utilisateur maintient le bouton gauche de la souris en la déplaçant vers le haut ou vers le bas pour faire défiler les séries d'images. Il peut également se positionner sur l'image et utiliser la molette de la souris ou les flèches haut et bas du clavier. Les flèches de droite et gauche servent à changer de série.

Pour une bonne efficacité du défilement, l'utilisateur doit s'assurer de bien avoir la page du module sélectionnée. De plus il faut faire attention à ce que le curseur de la souris soit bien dans le cadre de navigation des images (voir ci-dessous).

Astuces :

Le mode plein écran évite, lorsque l'on défile avec la molette de la souris, de descendre vers le bas de la page et de ne plus être sur l'image en cas de faux mouvements.

Mode de navigation inversée : Il existe une fonction qui permet d'inverser le sens du défilement des images. Pour cela, il suffit de maintenir la touche « r » enfoncée et de faire défiler les images avec la molette de la souris. L'action de cette fonction est notamment visible dans la barre de défilement des images.



## Barre de références croisées

La barre de références croisées permet de se situer grâce aux différentes vues affichées. Le trait bleu représente la position de l'image actuelle.

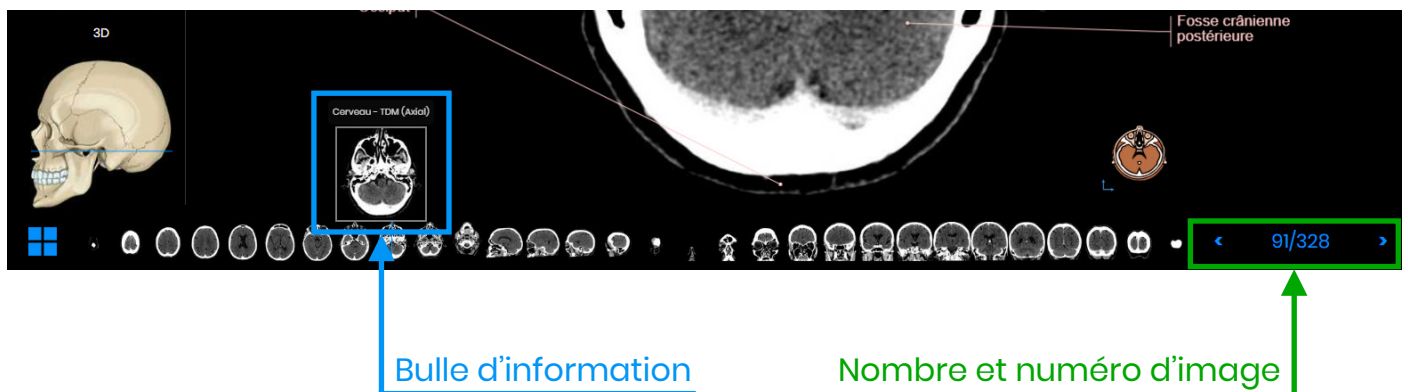
En fonction des modules, les images de cette barre de références croisées sont cliquables. Par exemple, si l'utilisateur clique sur la vue sagittale, l'image affichée dans le module devient la première image de la série en coupe sagittale.



## Barre de défilement d'images

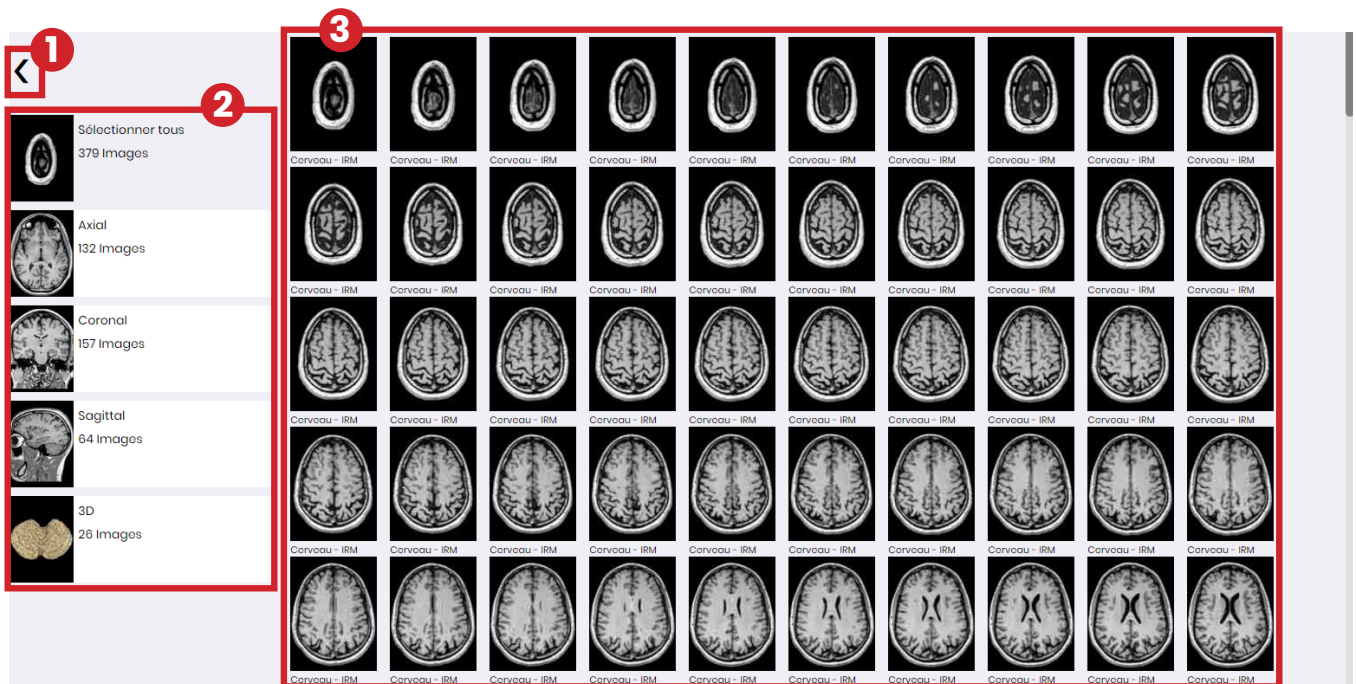
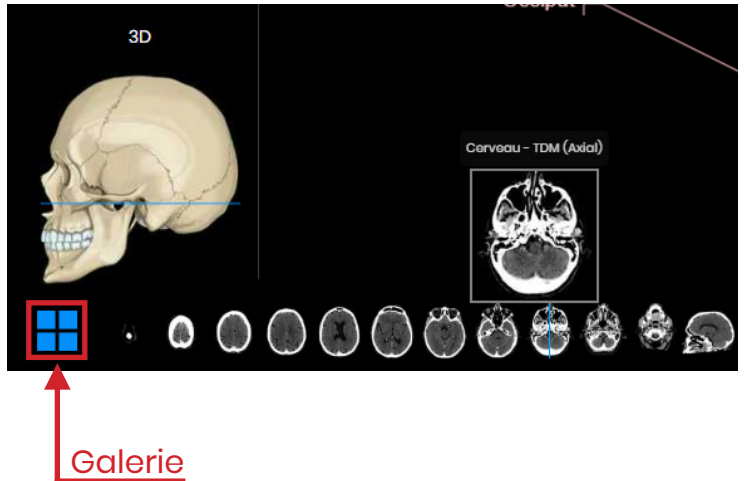
● Quand le curseur de la souris survole une image miniature, une bulle d'information s'affiche avec le nom de la zone concernée. Si l'utilisateur clique, l'image s'affiche à l'écran ainsi que ses légendes. On peut également déplacer le curseur en maintenant le bouton gauche de la souris appuyé pour faire défiler les images.

● A droite du menu, on retrouve le nombre total d'images et le numéro de celle où est positionné le curseur. L'utilisateur peut naviguer dans les images en cliquant sur les flèches ou directement en entrant un numéro d'image.



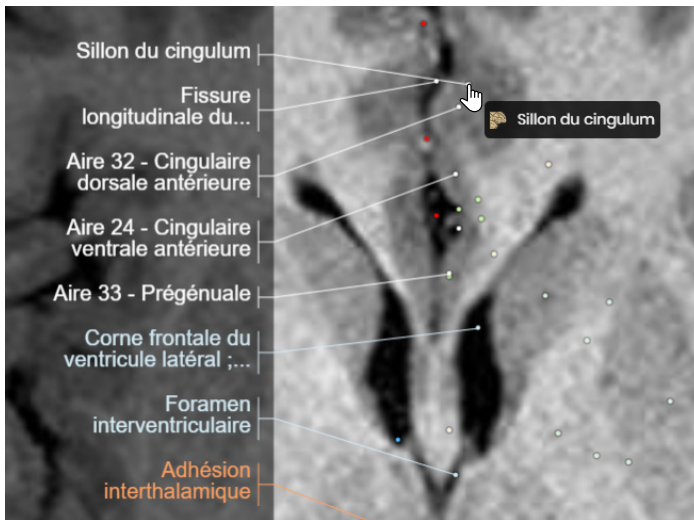
## La galerie

A gauche du menu se trouve la galerie, elle permet de présenter l'ensemble des images du module sous forme de mosaïque (galerie). L'utilisateur peut choisir la série dans le menu situé à gauche. A droite, se trouve l'ensemble des images de la série sélectionnée.



- 1** : Flèche de sortie pour revenir à l'image actuelle
- 2** : Liste de toutes les séries disponibles dans le module
- 3** : Mosaïque de toutes les images que contient la série



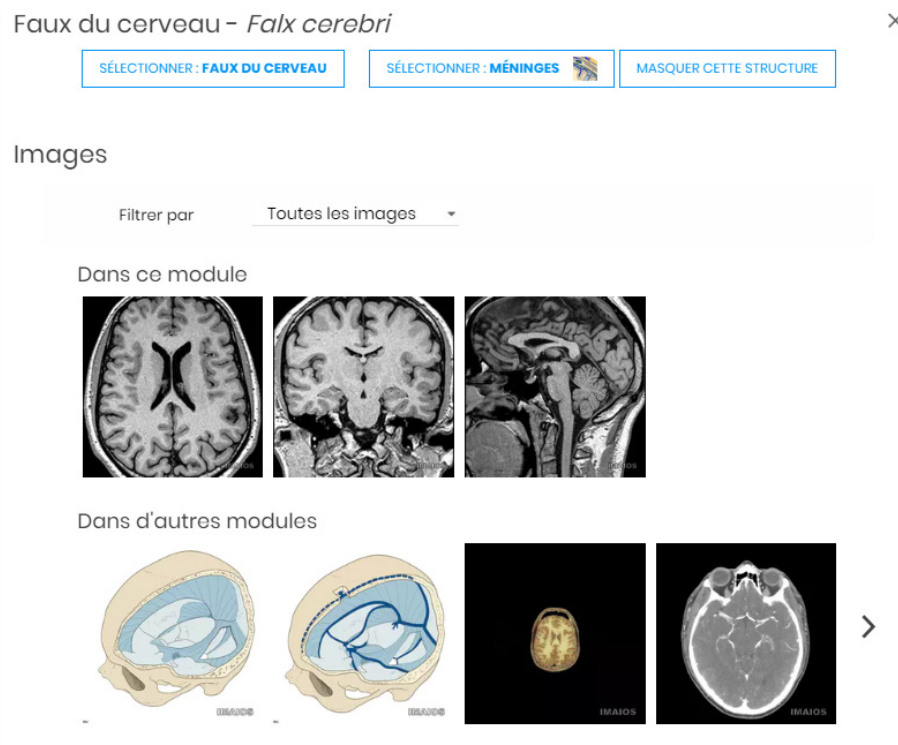


Les points des légendes sont cliquables. L'utilisateur peut masquer certaines légendes de l'image en cliquant sur leur point. De la même façon, il peut choisir d'ajouter les légendes qui ne sont pas affichées en cliquant sur les points isolés. Les conditions d'affichage d'une structure dépendent des filtres sélectionnés (Voir section « Structures anatomiques » p.22).

Chaque légende est un lien. Quand l'utilisateur clique dessus, une fenêtre apparaît avec :

- Les séries du module dans lesquelles apparaît la structure.
- Les séries des autres modules où cette structure apparaît.
- Une définition du terme (pour le moment en anglais seulement).
- La hiérarchie de cette structure dans la terminologie anatomique.
- Les traductions de ce terme anatomique dans les différentes langues d'e-Anatomy.

Pour revenir dans le module, l'utilisateur peut : cliquer sur une série d'images , sur l'un des liens de la hiérarchie anatomique ou sur la croix en haut à droite.



## Description d'une structure

Sillon central - *Sulcus centralis* - Rolando

SÉLECTIONNER : SILLON CENTRAL

SÉLECTIONNER : SILLONS CÉRÉBRAUX

MASQUER CETTE STRUCTURE

1

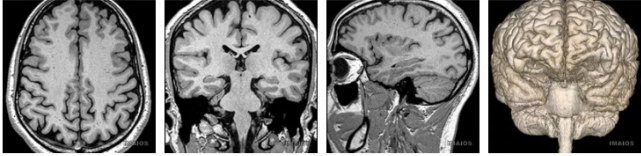
2

3

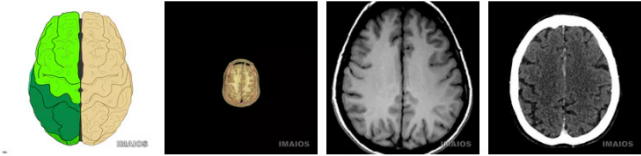
Images

Filtrer par Toutes les images

Dans ce module



Dans d'autres modules



Description

en pl

The **central sulcus** (fissure of Rolando; central fissure) is situated about the middle of the lateral surface of the hemisphere, and begins in or near the longitudinal cerebral fissure, a little behind its mid-point. It runs sinuously downward and forward, and ends a little above the posterior ramus of the lateral fissure, and about 2.5 cm. behind the anterior ascending ramus of the same fissure. It described two chief curves :

- a **superior genu** with its concavity directed forward
- an **inferior genu** with its concavity directed backward.

The central sulcus forms an angle opening forward of about 70 degrees with the median plane.

This definition incorporates text from a public domain edition of Gray's Anatomy (20th U.S. edition of Gray's Anatomy of the Human Body, published in 1918 – from <http://www.bartleby.com/107/>).

Hiérarchie anatomique

Anatomie générale > Système nerveux > Système nerveux central > Encéphale > Prosencéphale > Télencéphale > Hémisphère cérébral > Sillons interlobaires > Sillon central

Voir cette structure chez l'animal dans vet-Anatomy

Sulcus cruciatus [centralis] (Neopallium)

Traductions

LA Sulcus centralis

EN Central sulcus

FR Sillon central

ES Surco central

ZH 中央沟

JP 中心溝 (ちゅうしんこう)

PT Sulco central (Fissura de Rolando)

RU Центральная борозда

PL Bruzda środkowa

- 1 : Isole le filtre
- 2 : Isole la structure
- 3 : Masque la structure

**Dans ce module :** Séries du module dans lesquelles apparaît la structure anatomique

**Autres modules :** Séries des autres modules où cette structure anatomique apparaît

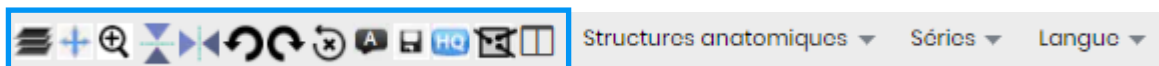
**Description** de la structure anatomique

**Hiérarchie :** Permet de remonter l'arborescence de la hiérarchie anatomique

**Traductions :** Affiche les traductions correspondantes en différentes langues

IMAIOS - e-Anatomy v5  
[www.imaios.com](http://www.imaios.com)

18/25



Permet de revenir en mode de défilement normal des images. Cette option également appelée « Ciné » ou « scroll ». Elle désactive la fonction « déplacement » et « Zoom » quand elle est activée.



Déplace l'image et les légendes correspondantes en restant cliqué sur le bouton gauche de la souris et en la déplaçant.



Effectue un zoom avant ou un zoom arrière sur l'image.



Ces trois fonctionnalités sont liées. Lorsque l'on double clique sur une zone de l'image, celle-ci est zoomée et le mode « déplacer » s'active. Lorsque l'on double clique à nouveau, l'image revient à sa taille d'origine et le mode « ciné » s'active.



Effectue un miroir horizontal de l'image.



Effectue un miroir vertical de l'image.



Effectue une rotation de 90° de l'image à gauche ou à droite.



Réinitialise toutes les modifications.



Affiche les légendes selon différents modes : affichage simple, masquage des légendes, affichage sous forme de numéros pour des quiz.



Exporte l'image sur le disque dur au format jpeg.



Charge les séries d'images, en haute qualité (activé par défaut).

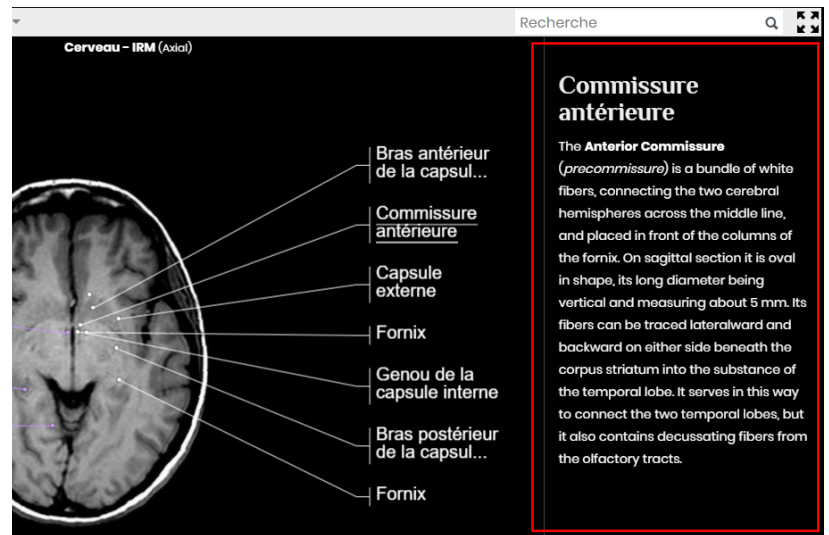


Délimite une zone que l'on peut déplacer et redimensionner avec la souris. Les légendes s'affichent alors uniquement dans cette zone rectangulaire.

La fonction s'affiche aussi quand l'utilisateur maintient enfoncé le clic gauche de la souris.



Affiche le panneau latéral contenant la description des légendes, à droite des images.




Présente l'ensemble des images du module sous forme de mosaïque (galerie). L'utilisateur peut choisir la série dans le menu situé à gauche. A droite, se trouve l'ensemble des images de la série sélectionnée.



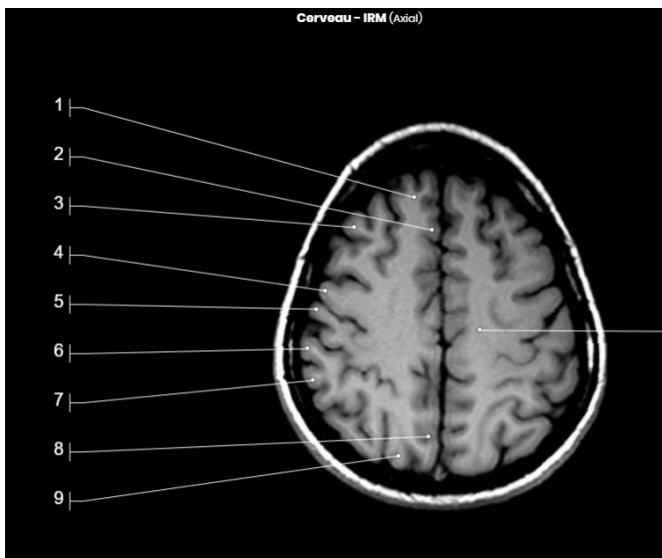
Affiche en plein écran le module.

## Mode quiz

L'utilisateur peut activer le mode quiz en cliquant une fois sur l'icône  ou en cliquant sur « quiz mode » dans la liste déroulante des structures anatomiques.

Les légendes apparaissent maintenant seulement avec des nombres. Pour afficher la légende correspondante il suffit de passer la souris sur le numéro pour obtenir la réponse.

Pour enlever le mode quiz ou réinitialiser les réponses affichées cliquez deux fois sur 



A

Affiche le texte des légendes

?

Affiche le mode quiz avec les numéros à la place du texte

X

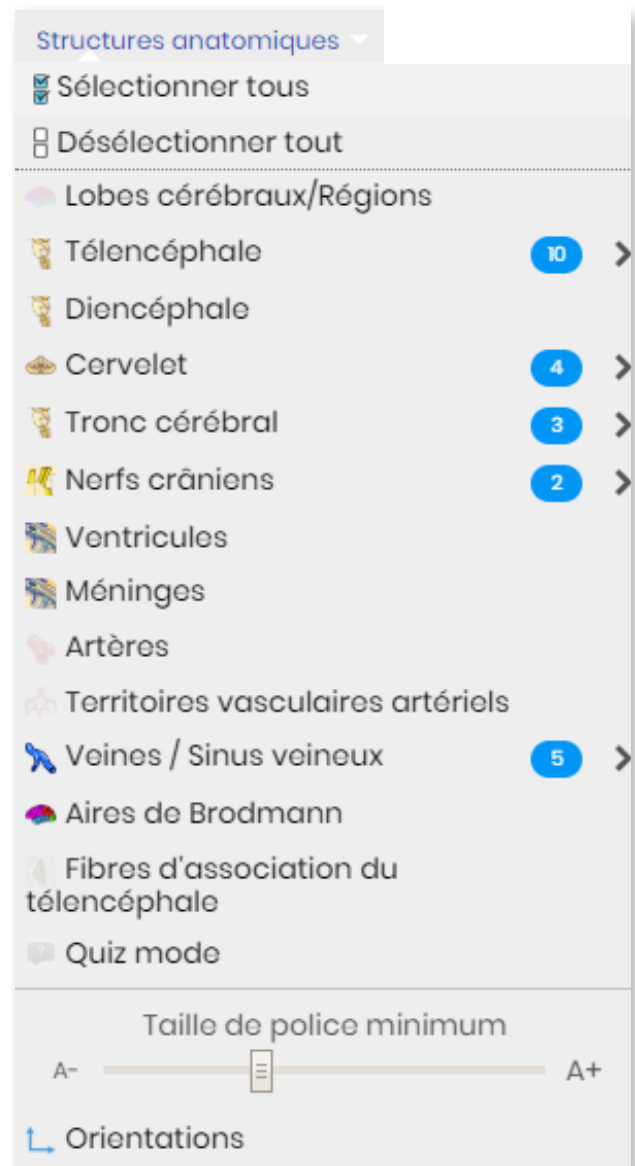
Désactive tous les affichages



## Structures anatomiques

Les légendes affichées sur les images peuvent être sélectionnées selon le type de structure anatomique voulu.

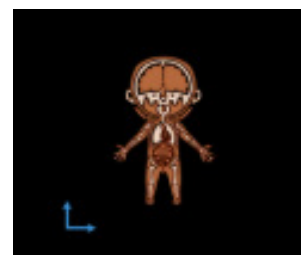
L'utilisateur peut également activer le mode quiz par ce menu ainsi que régler la taille du texte des légendes et afficher ou masquer les orientations.



## Séries

Cette fonction permet d'accéder directement à une série d'images dans le module.

L'orientation de la coupe est précisée en bas à droite avec l'icône profil.



## Contraste

Sur certains modules, le contraste peut être modifié

Contraste ▼  
TEP-TDM : fusion  
TDM (Médiastin-  
Abdomen)  
TDM (Poumons-Os)  
TEP

## Langue

L'utilisateur peut choisir la langue dans laquelle sont affichées les légendes, indépendamment de la langue dans laquelle il affiche le site.

Langue ▼  
Latina  
English  
Français  
Deutsch  
Español  
中文 (简体)  
日本語  
Italiano  
Português  
Русский  
Polski  
한국어

## Le moteur de recherche

Sinus

sinus droit

sinus sigmoïde

sinus occipital

sinus caverneux

sinus transverse

sinus sphenoparietal

sinus petreux superieur

sinus sagittal superieur

sinus sagittal inferieur

Le moteur de recherche du module permet de rechercher une structure anatomique (présente dans le module) et de l'afficher directement et de façon isolée dans les images.

Lorsque l'on commence à taper un terme dans la barre de recherche, une liste de propositions apparaît. Il suffit juste d'en choisir une.

Pour réinitialiser la recherche, il suffit de cliquer sur la croix en haut à droite de la barre de recherche.

Sinus droit

Il existe également une recherche plus large directement sur le site. Elle affiche, en fonction du mot recherché, des modules, des structures anatomiques, des cas cliniques etc.

## Raccourcis clavier

---

F = mode « Plein écran »

M = mode « Pointeur » (Viewzone)

Q = mode « Quiz »

H = mode « légendes »

S = Sauvegarder

R = mode « Navigation inversée » (maintenir)

Z = mode « zoom »

Flèche haut = image précédente

Flèche bas = image suivante

Flèche droite = série suivante

Flèche gauche = série précédente



# Conditions générales d'utilisation

---

Les conditions générales d'utilisation sont disponibles sur les liens suivants :

- Conditions d'utilisation  
<https://www.imaios.com/fr/Societe/Conditions-d-utilisation>
- Conditions d'accès et d'utilisation du site IMAIOS  
<https://www.imaios.com/fr/Societe/Conditions-d-utilisation/Conditions-d-acces-et-d-utilisation-du-site-IMAIOS>
- Politique de confidentialité et de protection des données personnelles  
<https://www.imaios.com/fr/Societe/Conditions-d-utilisation/Politique-de-confidentialite-et-de-protection-des-donnees-personnelles>